

ENJOY PRESENTA SUS RESULTADOS AL CUARTO TRIMESTRE Y EJERCICIO DEL AÑO 2010

Santiago, Chile, 04 de marzo, 2011.- Enjoy S.A. (“Enjoy”, “la Compañía”) (Bolsa de Santiago: Enjoy) anunció hoy el resultado de sus estados financieros, bajo IFRS, correspondientes al cuarto trimestre y al ejercicio terminado el 31 de diciembre, ambos de 2010.

DESTACADOS

- El año 2010 Enjoy registró ingresos de actividades ordinarias por **\$102.375 millones** representando un aumento de 23,0% en relación al año anterior. El cuarto trimestre, dichos ingresos alcanzaron los \$27.396 millones lo que representa un incremento de 17,3% comparado a igual trimestre de 2009.
- El EBITDA durante el año 2010 ascendió a **\$20.461 millones** lo que representa un incremento de 18,6% respecto a 2009. El cuarto trimestre del año recién finalizado alcanzó los \$3.500 millones aumentando un 20,0% respecto a igual trimestre del año 2009.
- Cabe destacar que, en términos de operaciones comparables (**same store sales**), eliminando el efecto de la reciente incorporación y puesta en marcha de Enjoy Santiago, y ajustando a 11 meses (enero a noviembre) la base de comparación de Puerto Varas para el año 2009, el Ebitda Proforma de Enjoy aumentó un **33,8%** a \$22.874 millones alcanzando un margen Ebitda del 24,9%.
- Los ingresos de juego alcanzaron al 31 de diciembre de 2010 los **\$71.830 millones**, lo cual representa un aumento de un 36,1% respecto a igual período de 2009. Asimismo, el cuarto trimestre reportó ingresos por \$19.488 millones, incrementándose en 57,9% con respecto a igual trimestre del año anterior
- El costo de ventas de la Compañía registró al 31 de diciembre de 2010 un incremento de **25,6%** en comparación al año anterior, debido a las mayores ventas y a la incorporación del casino de Enjoy Santiago.
- Por otra parte, los costos financieros alcanzaron los **\$7.579 millones**, disminuyendo un 36,6% en comparación al año 2009 y la deuda financiera neta sobre patrimonio se redujo desde 2,9 a 2,2 veces.

- La Ganancia al 31 de diciembre de 2010 alcanzó los **\$8.111 millones**, superior a la pérdida del mismo período anterior, que alcanzó los \$5.621 millones.

EVENTOS RECIENTES

Aumento de capital

- Con fecha 8 de octubre de 2010 se inscribió, en la Superintendencia de Valores y Seguros, el aumento de capital aprobado por la junta extraordinaria de accionistas del 28 de abril del 2010. El monto de inscripción ascendió a \$17.000.000.000 dividido en 603.264.726 acciones, sin valor nominal, de una misma y única serie, las que se colocaron a un precio de \$70 por acción. La primera colocación de acciones con cargo a este aumento de capital, ascendió a 242.857.142 acciones.
- Con fecha 19 de noviembre de 2010 finalizó el periodo de opción preferente para la suscripción y pago de acciones del aumento de capital, recaudándose más de \$16.700 millones, con un 98,5% de suscripción y pago por parte de nuestros accionistas.

Pago del capital de Casino Rinconada S.A.

- Con fecha 27 de diciembre 2010 finalizó la capitalización de Enjoy Santiago, en conjunto, con la cancelación del remanente de la adquisición de dicha operación.

Venta de acciones de Plaza Casino S.A.

- Con fecha 23 de diciembre de 2010 las sociedades Enjoy Gestión Limitada, filia directa de Enjoy S.A. y Holding Casino S.A., ambas accionistas en partes iguales de Plaza Casino S.A. concesionaria del Casino de Juegos de Puerto Varas y propietaria del Hotel de los Volcanes, suscribieron un acuerdo para establecer las condiciones bajo las cuales se normaría el proceso de compraventa de Plaza Casino S.A.
- Con fecha 28 de diciembre de 2010 se llevó a cabo la ceremonia de entrega y apertura de los sobres que contenían la oferta por el 50 % de las acciones de Plaza Casino S.A. El accionista Holding Casino S.A. se adjudicó el 50 % de las acciones de Plaza Casino S.A. pertenecientes a Enjoy Gestión Limitada. El precio de venta del 50% de las acciones ascendió a la suma de 676.021,65 Unidades de Fomento, un 35 % superior

a lo valorizado y ofertado por Enjoy Gestión Limitada. El pago se hizo efectivo el día 3 de marzo de 2011.

- Debido a lo anterior, los estados financieros consolidados de Enjoy al 31 de diciembre de 2010 consolidan los resultados de Plaza Casino S.A. hasta noviembre de 2010.



RESULTADOS CUARTO TRIMESTRE DE 2010

Los ingresos del cuarto trimestre de 2010 alcanzaron los \$27.396 millones, 17,3% superior a los percibidos en igual trimestre del año anterior, impulsado principalmente por el sostenido crecimiento en los mercados donde opera la Compañía. La utilidad antes de impuestos del período fue de \$2.277 millones, en comparación a la pérdida de \$1.681 millones registrada en mismo período del año anterior.

Los ingresos de juegos aumentaron en 57,9% alcanzando \$19.488 millones en comparación con \$12.342 millones el año 2009, alimentos y bebidas -AA&BB- alcanzó \$3.524 millones y los ingresos de hotel totalizaron \$2.692 millones.

Los ingresos de juego, AA&BB y hotel representaron respectivamente el 70%, 15,3% y 9,7% del total de los ingresos del trimestre.

El EBITDA del cuarto trimestre alcanzó a \$3.500 millones, superior en 20,0% a los \$2.916 millones del último trimestre de 2009.

RESULTADOS CONSOLIDADOS PARA EL EJERCICIO 2010

Los ingresos de actividades ordinarias aumentaron un 23,0% en comparación con el ejercicio 2009 alcanzando a \$102.375 millones. Lo anterior se reflejó principalmente en los siguientes aumentos del año 2010:

- Incremento de 36,5% en los ingresos de juego, alcanzando a \$71.830 millones
- Ingresos de \$15.703 millones en alimentos y bebidas, lo que representa un 5,6% de crecimiento.
- Aumento de 11,7% en los ingresos de hotel alcanzando los \$9.994 millones

Asimismo, los ingresos de juego, AA&BB y hotel representaron respectivamente el 70,2%, 15,3% y 9,8% del total de los ingresos del año 2010.

El aumento en los ingresos de juego se explica por el crecimiento sostenido de los ingresos de Enjoy Antofagasta y Enjoy Mendoza, en conjunto con el buen desempeño alcanzado por Enjoy Coquimbo, Enjoy Viña y Enjoy Santiago, reflejo del crecimiento de público de 36,6% que han reportado las unidades de negocios en comparación al año anterior. En máquinas tragamonedas, la tasa de ocupación se incrementó en 4 puntos porcentuales, alcanzado el 23%.

Por su parte, el aumento de los ingresos de Hotel se debió al aumento en las ventas de las unidades de Antofagasta, Coquimbo y Mendoza. Es así como la ocupación promedio de los Hoteles de Enjoy fue de un 65% al 31 de diciembre de 2010 comparado con un 57% en el mismo ejercicio del año anterior.

Los ingresos de alimentos y bebidas aumentaron gracias a la maduración y el crecimiento que experimentaron las ventas en Antofagasta y Mendoza, en conjunto, con el aporte de Enjoy Santiago.

Respecto a los costos de venta, al 31 de diciembre de 2010 alcanzaron a \$90.002 millones aumentando un **25,6%** en comparación con el ejercicio 2009. La principal variación, corresponden a los mayores costos asociados a la puesta en marcha y lanzamiento comercial de Enjoy Santiago (operación, personal, capacitación y marketing entre los más importantes), un aumento del **36,9%** en la depreciación más amortización del ejercicio y un incremento de los gastos de administración en un **33,0%** en comparación al ejercicio anterior, ambos aumentos son explicados, principalmente, por la incorporación de Enjoy Santiago.

El EBITDA consolidado al 31 de diciembre de 2010 alcanzó a \$20.461 millones, superior en un 18,6% a los \$17.252 millones registrado durante el ejercicio 2009. El margen EBITDA fue de un 20,0% comparado con un 20,7% alcanzado durante el ejercicio 2009.

Los costos financieros disminuyeron un 36,6% alcanzando los **\$7.579 millones**, producto del plan de fortalecimiento financiero implementado en el último año.

Finalmente, la Ganancia del ejercicio 2010 ascendió a **\$8.111 millones** comparados a la pérdida de \$5.621 millones generada en el ejercicio del año anterior.

RESULTADO CONSOLIDADO SAME STORE SALES ELIMINANDO EFECTOS DE INCORPORACIÓN DE ENJOY SANTIAGO Y VENTA DE PUERTO VARAS

La incorporación de Enjoy Santiago implicó, en el período reportado, no sólo un incremento en las ventas de Enjoy, sino que también un aumento extraordinario en los costos de puesta en marcha de la operación, en la contratación y capacitación de personal, en la campaña comercial y lanzamiento de Enjoy Santiago.

Por otra parte, la venta de la participación de Enjoy en la unidad de Puerto Varas significó consolidar sus resultados hasta noviembre de 2010 comparado con los 12 meses registrados del año anterior.

A continuación, se revelan las principales variaciones en el estado de resultado PROFORMA de la sociedad en términos de **same store sales**, eliminando los efectos de la incorporación de Enjoy Santiago y ajustando a 11 meses (enero a noviembre) la base de comparación de Puerto Varas para el año 2009.

- En estos términos Enjoy registró ingresos de actividades ordinarias por **\$91.836 millones** al 31 de diciembre de 2010, un **10,9%** mayor a los ingresos presentados el año 2009.
- Los gastos de administración disminuyeron un **6,9%** pasando de \$8.973 millones el año 2009 a 8.351 millones el año 2010.
- El EBITDA Proforma *same store sales* de Enjoy al 31 de diciembre de 2010 alcanzó los \$22.874 millones, con un aumento de **33,8%** respecto al ejercicio anterior y un margen EBITDA del **24,9%**, superior al 20,6% del año anterior.

ANALISIS POR UNIDADES DE NEGOCIO

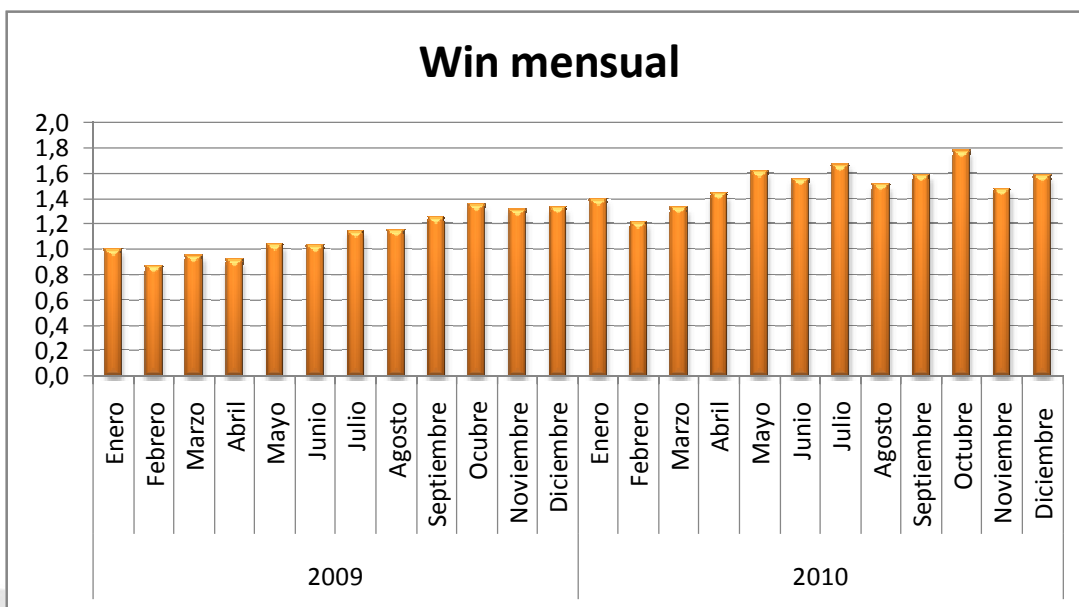
Enjoy Antofagasta

Enjoy Antofagasta el año 2010 presentó una tendencia creciente en todas sus áreas de negocios, aumentando en 30,9% los ingresos de explotación del año en comparación a 2009. Esto se debe al aumento de ingresos de juegos en 36,0%, Hotel 28,4% y AA&BB 13,7% en comparación al año 2009.

Los ingresos de juegos se incrementaron producto del mayor gasto promedio por visita, siendo \$33.387 el año 2009 y \$43.337 el año 2010 lo que implica una tasa de crecimiento de 29,8%.

El cuarto trimestre del 2010, el EBITDA aumento en 91,2% en relación al mismo trimestre del año anterior, con un aumento de 23,6% en los ingresos en comparación con igual trimestre de 2009.

Variación de los Ingresos de Juego (Win) mensual (base ingreso enero 2009)



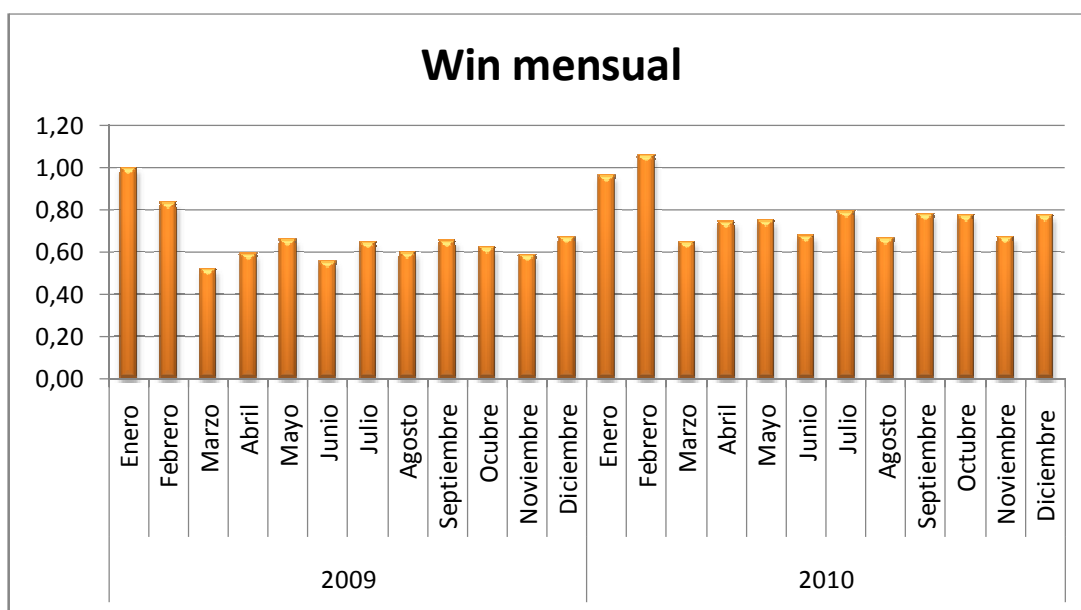
Enjoy Coquimbo

La operación de Coquimbo ha mostrado un crecimiento continuo en todas sus áreas de negocio, particularmente en AA&BB y juegos, con tasas de crecimiento anual de 22,4% y 17,0% respectivamente. Esto se debe, en parte, por un incremento de 10,9% en el flujo de público el año 2010 en relación al año 2009 y un aumento del 19,2% en WPD TGM.

Durante el ejercicio 2010, los ingresos de explotación de Enjoy Coquimbo aumentaron un 17,3% en comparación con el ejercicio 2009, explicados principalmente por mayores ingresos de AA&BB y juego, mencionados anteriormente, y de hotel en 15,3%.

Durante el cuarto trimestre el EBITDA se incrementó en un 24,0% en comparación con el mismo trimestre del año anterior, explicado por incrementos de 18,0% en Juego, 13,0% en AA&BB y 10,1% en Hotel.

Variación del Win mensual (base ingreso enero 2009)



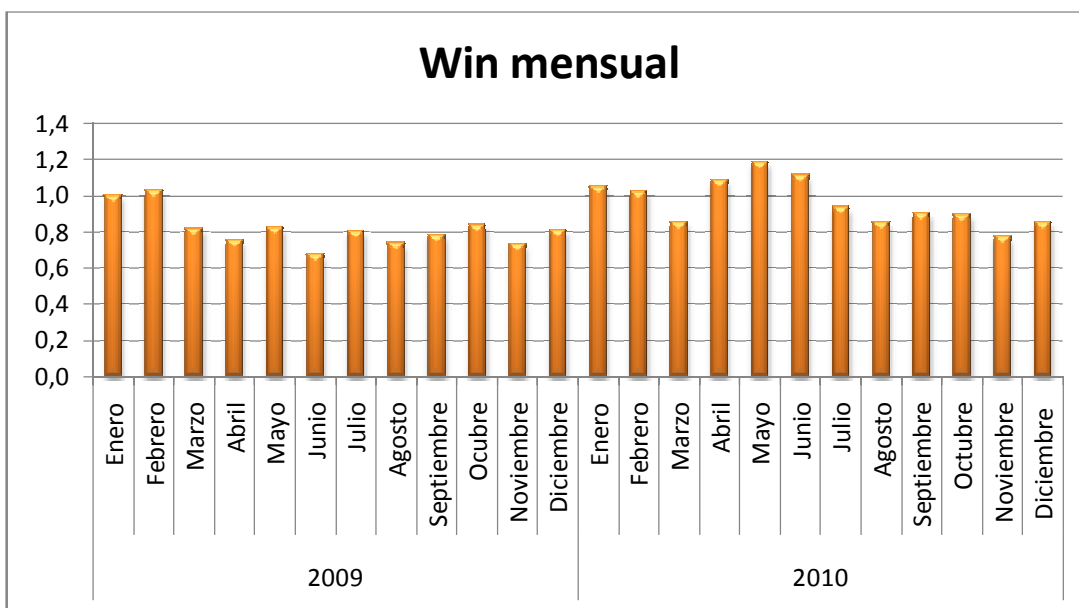
Enjoy Viña del Mar (incorpora operaciones de Slots S.A. y Masterline S.A.)

Durante el ejercicio 2010, la operación de Viña registró un incremento en sus ingresos de explotación explicado por el aumento de un 17,3% en los ingresos de tragamonedas, debido al fuerte aumento en el flujo de público con una tasa de crecimiento del 61,7% el año 2010 en comparación al año 2009.

Los ingresos totales del año 2010 aumentaron un 6,6% en comparación con igual período de 2009, explicado anteriormente. Por otra parte, los ingresos provenientes de Hotel disminuyeron en un 5,8% y los de AA&BB en un 0,3% en comparación al monto acumulado a diciembre de 2009.

En el cuarto trimestre, sin embargo el EBITDA presentó una disminución de 23,6% en comparación al mismo trimestre del año anterior, producto del reforzamiento de las actividades de marketing del período. Por otro lado, los ingresos de explotación aumentaron en 2,9% a igual trimestre de 2009.

Variación de Win mensual (base Win enero 2009)



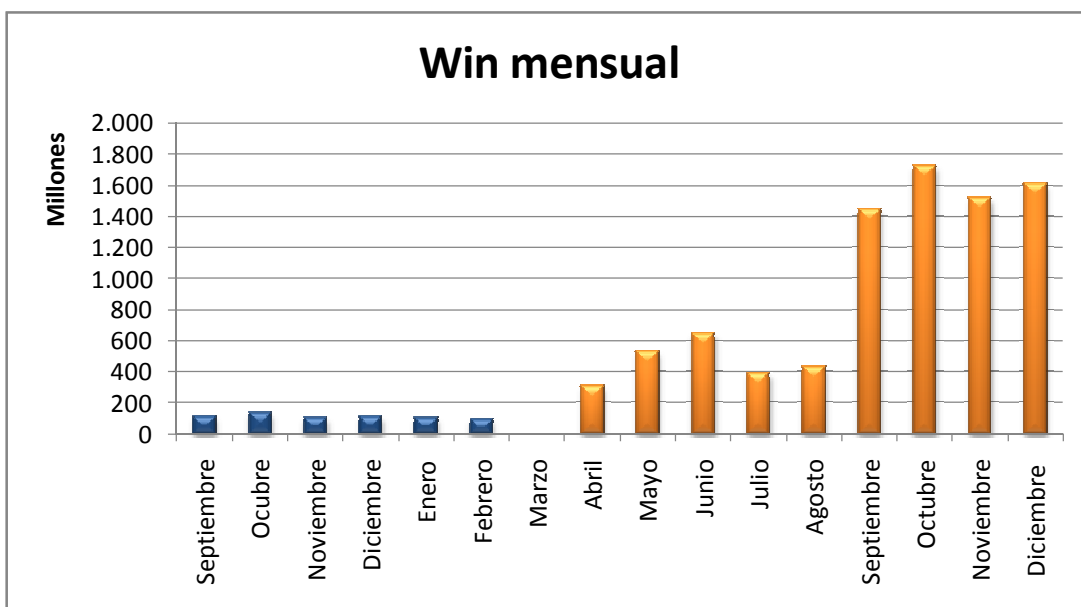
Enjoy Santiago

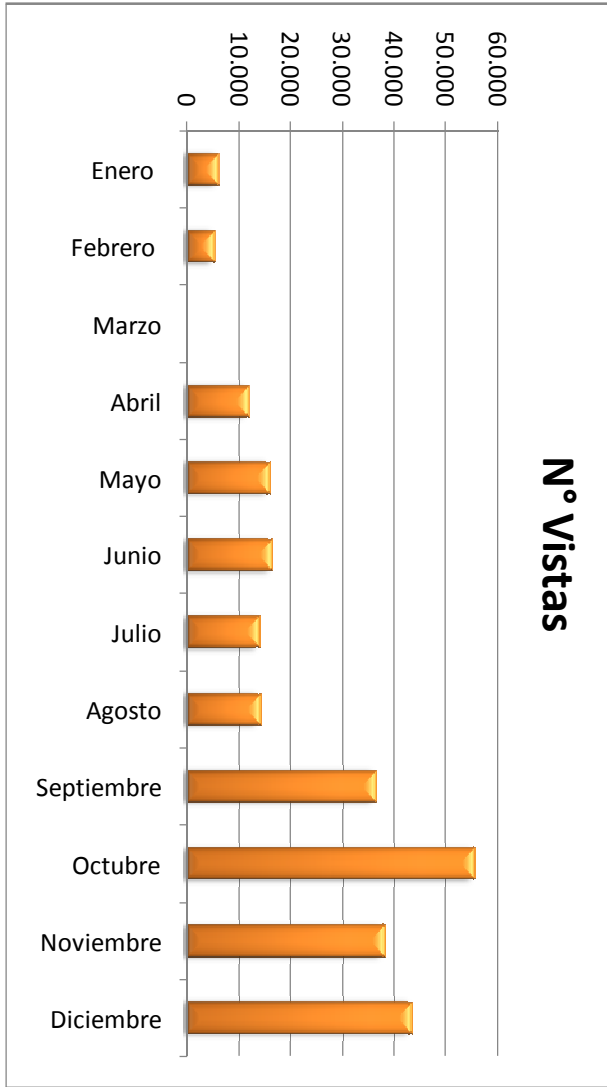
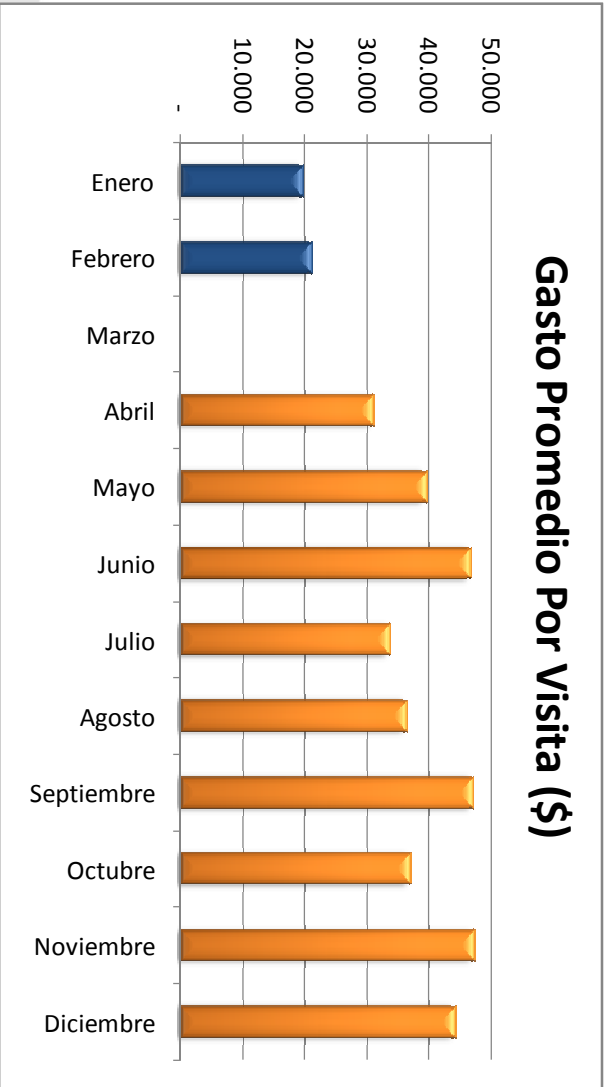
La operación de Enjoy Santiago se ha posicionado rápidamente en el mercado, llegando a ser en pocos meses, el tercer casino con mayores ingresos de la nueva industria de casinos de juego.

El número de visitas del cuarto trimestre del año 2010 fue de 137.309 con un gasto promedio de \$42.873 superando en 20,3% al promedio de la industria.

La segunda etapa del proyecto se iniciará a mediados del 2011 con los que se espera lograr un rápido crecimiento y aumento importante en los ingresos de juego debido al mayor número de máquinas tragamonedas disponibles.

Se muestran a continuación los principales indicadores de Enjoy Santiago: Win mensual, N°de visitas y gasto promedio por visita.





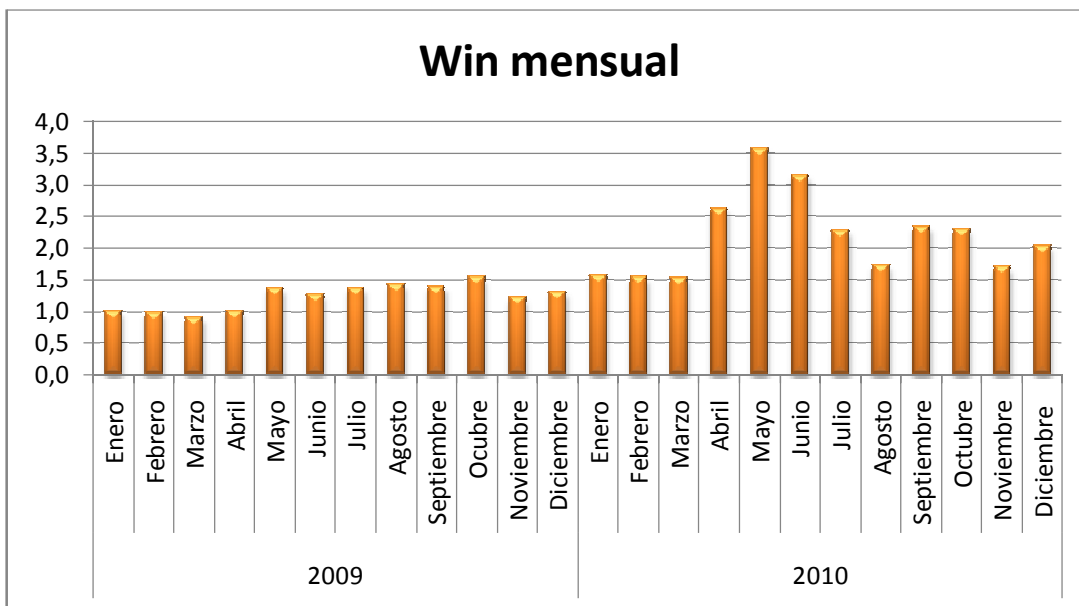
Casino de Colchagua

El casino de Colchagua mostró un fuerte incremento en sus ingresos del año 2010 explicado principalmente por el aumento en 78,6% de los ingresos de juego en comparación al año 2009. Esto se explica por el crecimiento de un 28% en el flujo de público y por el mayor gasto promedio por visita de un 38% en comparación al periodo anterior.

El monto total apostado en máquinas de azar aumentó de \$23.952 millones el año 2009 a \$47.143 millones el año 2010 lo que demuestra el gran crecimiento que ha tenido esta unidad el último periodo.

Durante el cuarto trimestre del 2010, los ingresos totales aumentaron en 49,6% en comparación al mismo trimestre del año anterior, esto debido al incremento en los ingresos de juego que aumentaron un 48,4% comparado con igual trimestre del año anterior.

Variación de Win mensual (base Win enero 2009)



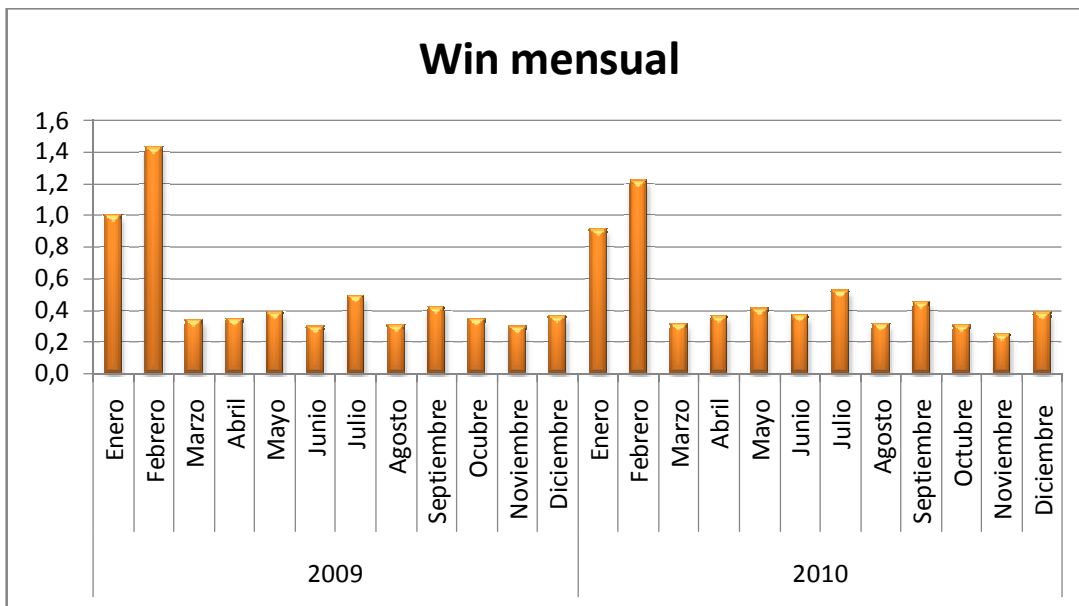
Enjoy Pucón

Los ingresos de Enjoy Pucón del año 2010 se mantuvieron similares en relación al año 2009, afectados principalmente por las consecuencias del terremoto del 27 de Febrero del año recién finalizado. Si bien hubo un aumento de un 4,9% en los ingresos de hotel y de 16,4% en los ingresos de AA&BB, los ingresos de juegos disminuyeron en 3,6%.

El EBITDA del ejercicio 2010 aumentó en un 10,5% en comparación al 2009 explicado por la disminución de los costos en un 1,9%.

El cuarto trimestre del año 2010 los ingresos se incrementaron en un 12,1% y el EBITDA creció 72,3% comparado a igual trimestre del año 2009.

Variación de Win mensual (base ingreso enero 2009)



Enjoy Mendoza

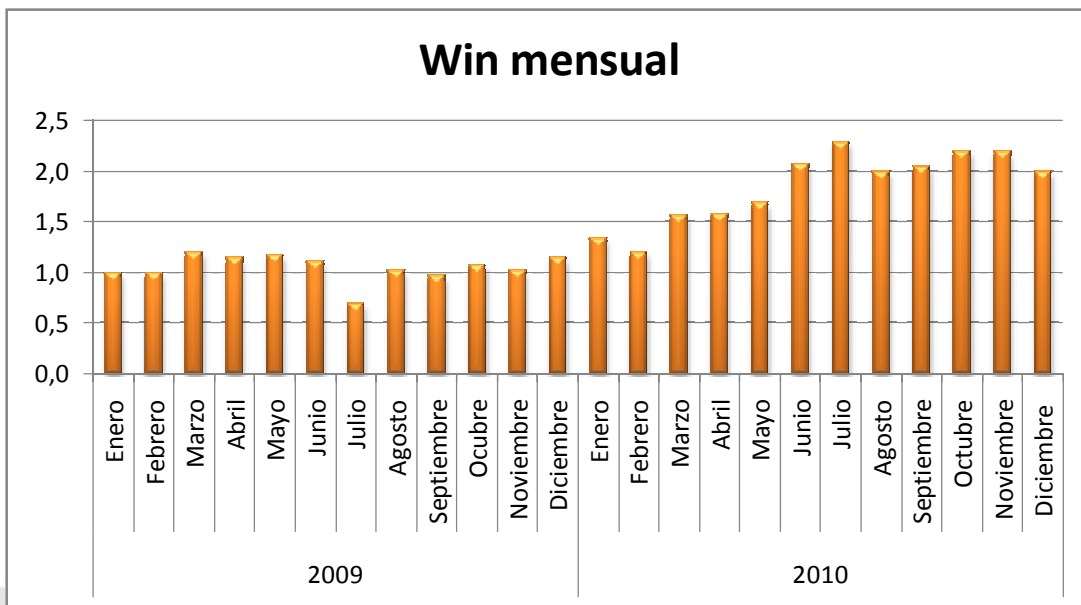
Por existir un hábito de entretención, específicamente de juego, altamente desarrollado en Mendoza, la operación ha experimentado un rápido y sostenido crecimiento.

El año 2010 los ingresos de explotación aumentaron 71,9% respecto a 2009, en gran parte debido a que los ingresos de tragamonedas aumentaron 80,5% en relación al año 2009, explicado principalmente por el incremento de 60,2% en el flujo de público.

El EBITDA del año 2010 se incrementó en un 136,7% en comparación al año 2009..

El cuarto trimestre los ingresos totales aumentaron en 81,3% debido al incremento de los ingresos de hotel en 37,9%, AA&BB en 84,6% y juegos 96,6%. Con estos resultados se obtuvo importante aumento en el EBITDA de 138,5% en comparación al último trimestre del año 2009.

Variación de Win mensual (base ingreso enero 2009)



Enjoy Central

Los Ingresos de la Unidad Central aumentaron un 18,9% el año 2010 en comparación al ejercicio del año anterior. Dichos ingresos provienen, en su mayoría, de la gestión de los negocios y asesorías comerciales, contables, financieras, etc., prestadas a las unidades de negocios y que son facturadas, principalmente, a través de *fees* de gestión.

Los gastos y costos totales del ejercicio 2010 aumentaron un 35,4% en comparación al ejercicio anterior. Dicho incremento se explica principalmente por aumentos en las cuentas de gasto de personal y de administración y ventas.

Esto se debe, por una parte, a gastos y asesorías extraordinarios relacionados al proceso de due diligence, evaluación y adquisición de Casino Rinconada S.A. (Enjoy Santiago) y por otra, a aumentos de dotación relacionados con la centralización y redefinición de procesos que permitirán lograr mayores eficiencias en la gestión de cadena y soportar mejor el crecimiento futuro.



Estado de Resultados Consolidado (en miles de pesos)

Estado de resultados	Acumulado	
	01-01-2010 31-12-2010 M\$	01-01-2009 31-12-2009 M\$
Ingresos de actividades ordinarias	102.375.124	83.254.457
Costo de ventas	(90.001.863)	(71.649.992)
Ganancia bruta	12.373.261	11.604.465
Gasto de administración	(11.999.668)	(9.024.583)
Otras ganancias (pérdidas)	16.888.193	537.179
Ingresos financieros	185.785	48.976
Costos financieros	(7.578.649)	(11.947.895)
Participación en las ganancias (pérdidas) de asociadas y negocios conjuntos que se contabilicen utilizando el método de la participación	(151.317)	(625.792)
Diferencias de cambio	605.471	(636.377)
Resultados por unidades de reajuste	(1.718.015)	654.411
Ganancia (pérdida), antes de impuestos	8.605.061	(9.389.616)
Gasto por impuestos a las ganancias	(1.073.863)	3.825.524
Ganancia (pérdida) procedente de operaciones continuadas	7.531.198	(5.564.092)
Ganancia (pérdida)	7.531.198	(5.564.092)
Ganancia (pérdida), atribuible a		
Ganancia (pérdida), atribuible a los propietarios de la controladora	8.110.632	(5.620.791)
Ganancia (pérdida), atribuible a participaciones no controladoras	(579.434)	56.699
Ganancia (pérdida)	7.531.198	(5.564.092)

Balance Resumido Enjoy S.A. (miles de pesos)

Activos	31-12-2010 M\$	31-12-2009 M\$
Activos corrientes		
Efectivo y Equivalentes al Efectivo	5.680.844	4.403.752
Otros activos no financieros, corrientes	7.721.110	3.930.193
Deudores comerciales y otras cuentas por cobrar, corrientes	20.447.550	4.138.970
Cuentas por Cobrar a Entidades Relacionadas, corrientes	3.258.763	3.489.557
Inventarios	1.707.841	1.326.910
Activos por impuestos, corrientes	3.337.894	6.194.143
Activos corrientes totales	42.154.002	23.483.525
Activos no corrientes		
Otros activos financieros, no corrientes	21.671	21.671
Otros activos no financieros, no corrientes	2.889.087	3.023.229
Inversiones contabilizadas utilizando el método de la participación	1.709.709	1.672.443
Activos intangibles distintos de la plusvalía	61.959.200	24.379.636
Plusvalía	8.848.979	10.230.705
Propiedades, Planta y Equipo	171.647.792	151.404.351
Activos por impuestos diferidos	17.393.897	16.709.900
Total de activos no corrientes	264.470.335	207.441.935
Total de activos	306.624.337	230.925.460
Patrimonio y pasivos	31-12-2010 M\$	31-12-2009 M\$
Pasivos corrientes		
Otros pasivos financieros, corrientes	21.084.323	31.462.869
Cuentas comerciales y otras cuentas por pagar, corrientes	18.131.601	12.962.373
Cuentas por Pagar a Entidades Relacionadas, corrientes	157.096	904.454
Otras provisiones, corrientes	283.362	233.246
Pasivos por Impuestos, corrientes	3.887.030	1.976.932
Provisiones por beneficios a los empleados, corrientes	971.411	-
Otros pasivos no financieros, corrientes	1.827.994	3.084.509
Pasivos corrientes totales	46.342.817	50.624.383
Pasivos no corrientes		
Otros pasivos financieros, no corrientes	159.543.566	109.567.188
Pasivo por impuestos diferidos	21.289.446	18.921.338
Otros pasivos no financieros, no corrientes	-	5.357.461
Total de pasivos no corrientes	180.833.012	133.845.987
Total pasivos	227.175.829	184.470.370
Patrimonio		
Capital emitido	60.358.368	43.599.148
Ganancias (pérdidas) acumuladas	(831.112)	(8.941.744)
Primas de emisión	8.647.181	8.647.181
Otras reservas	(90.935)	1.140.719
Patrimonio atribuible a los propietarios de la controladora	68.083.502	44.445.304
Participaciones no controladoras	11.365.006	2.009.786
Patrimonio total	79.448.508	46.455.090
Total de patrimonio y pasivos	306.624.337	230.925.460