

ENJOY PRESENTA SUS RESULTADOS FINANCIEROS DEL TERCER TRIMESTRE DEL AÑO 2010

Santiago, Chile, 19 de noviembre, 2010.- Enjoy S.A. (“Enjoy”, “la Compañía”) (Bolsa de Santiago: Enjoy) anunció hoy sus resultados financieros consolidados acumulados en los últimos nueve meses terminados al 30 de septiembre de 2010.

Destacados

- Enjoy reportó ingresos de actividades ordinarias por **\$74.979 millones** para el acumulado al 30 de septiembre de 2010 lo cual representa un aumento de 25,5% respecto al mismo periodo del año anterior. La consolidación de las unidades de negocio de Antofagasta y Mendoza, en conjunto con mayores ingresos de las unidades de Coquimbo y Viña, y la apertura de Enjoy Santiago explican principalmente este incremento. El tercer trimestre, dichos ingresos alcanzaron los \$26.791 millones presentando un incremento de 42,6% en comparación a igual trimestre del año anterior.
- Por otra parte, el EBITDA para el acumulado al 30 de septiembre de 2010 alcanzó a **\$16.961 millones** lo que representa un incremento del 22,7% respecto al mismo período comparado, el margen EBITDA disminuyó de un 23,1% a un 22,6%. El tercer trimestre, el EBITDA alcanzó los \$3.118 millones disminuyendo un 46,7% respecto a igual trimestre del año 2009, lo anterior se explica por los costos de la puesta en marcha y lanzamiento comercial de Enjoy Santiago.
- Despejando los efectos de Enjoy Santiago el EBITDA Proforma *same store sales* de Enjoy al 30 de septiembre de 2010 alcanzaría los \$18.921 millones, con un aumento de 36,9% respecto al mismo periodo del año anterior y un margen EBITDA del 27%.
- Por áreas de negocio, los ingresos de juego alcanzaron al 30 de septiembre de 2010 los **\$52.342 millones**, lo cual representa un aumento de un 29,4% respecto a igual período de 2009. Asimismo, el tercer trimestre reportó ingresos por \$17.773 millones incrementándose en 40,0% con respecto a igual trimestre del año anterior, los ingresos de Hotel y AA&BB se incrementaron con respecto al tercer trimestre del año 2009 en 56,3% y 51,5% respectivamente.
- El costo de ventas de la Compañía registró al 30 de septiembre de 2010 un incremento de **26,8%** en comparación a igual periodo del año anterior, debido principalmente a la entrada en operación del casino de Enjoy

Santiago. Asimismo, los costos financieros alcanzaron los **\$5.431 millones**, disminuyendo un 48,3% en comparación al mismo periodo de 2009.

- La Ganancia al 30 de septiembre de 2010 alcanzó a los **\$7.494 millones**, superior a la pérdida del mismo período anterior, que alcanzó los \$6.967 millones.



Eventos Recientes

- Con fecha 2 de septiembre de 2010 se realiza el lanzamiento de la operación del casino de Enjoy Santiago. Cumpliendo así con la primera etapa para el desarrollo del proyecto integral, la cual se complementa con la próxima apertura del Hotel, Spa, Restaurantes, Boulevard y Centro de convenciones, entre otros.
- Con fecha 3 de septiembre de 2010, Enjoy S.A. realizó su segunda colocación de bonos en el mercado local. Los fondos obtenidos, están siendo destinados, principalmente, para el financiamiento del proyecto integral Enjoy Santiago. Las condiciones más relevantes son las siguientes:
 - Bonos serie D, por una suma total de \$21.300 millones, con vencimiento el día 20 de junio de 2015, en la que se obtuvo una tasa de colocación de 7,15%.
 - Bonos serie E, por una suma total de 1.000.000 de UF, con vencimiento el día 20 de junio de 2024, en la que se obtuvo una tasa de colocación de 4,27%.
- Con fecha 8 de septiembre de 2010 se lanza la campaña publicitaria de Enjoy Santiago, reforzando la imagen de la marca Enjoy a nivel nacional.
- Con fecha 19 de noviembre de 2010 finalizó el periodo de opción preferente para la suscripción de acciones del aumento de capital acordado en la Junta de Accionistas del 28 de abril de 2010, recaudándose más de \$16.700 millones con un 98,5% de suscripción.

Resultados Consolidados para el Tercer Trimestre

Los ingresos de actividades ordinarias aumentaron un **25,5%** en comparación con el periodo al 30 de septiembre de 2009 alcanzando a \$74.979 millones. Asimismo, los ingresos del tercer trimestre alcanzaron los \$26.791 millones, 42,6% superior a los ingresos de igual trimestre del año 2009. Lo anterior se reflejó principalmente en los siguientes aumentos del acumulado al 30 de septiembre y del tercer trimestre, comparados a iguales períodos del año anterior:

- un aumento de 29,4% y 40,0% en los ingresos de juego, alcanzando a \$52.342 y \$17.773 millones,
- un aumento de 19,7% y 56,3% en los ingresos de alimentos y bebidas alcanzando a \$12.178 y \$5.236 millones y
- un aumento de 43,2% y 51,5% en los ingresos de hotel alcanzando a \$7.302 y \$2.654 millones.

Asimismo, los ingresos de juego, AA&BB y hotel representaron respectivamente el 69,8%, 16,2% y 9,7% del total de los ingresos del periodo al 30 de septiembre de 2010 y 66,3%, 19,5% y 9,9% del total de los ingresos del trimestre.

El aumento en los ingresos de juego se explica por el crecimiento sostenido de los ingresos de Enjoy Antofagasta, en conjunto con el buen desempeño alcanzado por Enjoy Coquimbo, Enjoy Viña, Enjoy Mendoza, y la inauguración de Enjoy Santiago en septiembre, con 904 máquinas tragamonedas, 50 mesas de juego y 200 posiciones de Bingo. En términos de público, las nuevas unidades de negocios han reportado un crecimiento de 43,5% en comparación al 30 de septiembre del año anterior. En máquinas tragamonedas, la tasa de ocupación se incrementó en 3 puntos porcentuales, alcanzando el 23%.

Por su parte, el aumento de los ingresos de Hotel se debió a la incorporación del Hotel de Los Volcanes en Puerto Varas y al aumento en las ventas de las unidades de Antofagasta, Coquimbo y Mendoza. Es así como la ocupación promedio de los Hoteles de Enjoy fue de un 62% al 30 de septiembre de 2010 comparado con un 55% en el mismo período del año anterior.

Los ingresos de alimentos y bebidas aumentaron gracias a la maduración y el crecimiento que experimentaron las ventas en Antofagasta, Coquimbo y Puerto Varas, y las ventas de AA&BB producto de la reciente inauguración del casino de Enjoy Santiago.

Respecto a los costos de venta al 30 de septiembre de 2010 alcanzaron a \$64.604 millones aumentando un **26,8%** en comparación con el mismo periodo de 2009. La principal variación, corresponden a los mayores costos asociados a la puesta en

marcha y lanzamiento comercial de Enjoy Santiago (operación, personal, capacitación y marketing entre los más importantes) y un aumento del **33,6%** en la depreciación más amortización del ejercicio por los activos incorporados. Finalmente, al 30 de septiembre de 2010 los gastos de administración aumentaron en un 33,6% en comparación a igual trimestre del año anterior.

El EBITDA consolidado al 30 de septiembre de 2010 alcanzó a \$16.961 millones, superior en un 22,7% a los \$13.826 millones registrado durante el mismo periodo de 2009. El margen EBITDA fue de un 22,6% comparado con un 23,1% alcanzado durante el mismo periodo de 2009. Asimismo, el EBITDA del tercer trimestre alcanzó a \$3.118 millones, inferior en 46,7% al del trimestre 2009, período en que se registraron los mayores impactos de la puesta en marcha y lanzamiento comercial de Enjoy Santiago.

Los Costos financieros disminuyeron un 48,4% alcanzando los **\$5.431 millones**, producto del plan de fortalecimiento financiero implementado en el último año.

Finalmente, la Ganancia del periodo a septiembre de 2010 ascendió a **\$7.494 millones** comparados a la pérdida de \$6.967 millones generada en el mismo periodo del año anterior.



Efectos de la incorporación de Enjoy Santiago en el Resultado Consolidado

La incorporación de esta nueva unidad implicó, en el período reportado, no sólo un incremento en las ventas de Enjoy sino que también un aumento extraordinario en los costos asociados a la adquisición y puesta en marcha de la operación, a la contratación y capacitación de personal y la campaña de lanzamiento comercial.

A continuación, se revelan algunos efectos de la incorporación de Enjoy Santiago en el consolidado de Enjoy:

- Enjoy Santiago reporto ingresos de actividades ordinarias por **\$4.564 millones** al 30 de septiembre de 2010, demostrando un crecimiento importante a partir de Septiembre.
- Asimismo, el lanzamiento de Enjoy Santiago explica un aumento de **\$1.449 millones** de los gastos de administración en Enjoy al 30 de septiembre, principalmente por el lanzamiento comercial.
- Es así como al 30 de septiembre de 2010, Enjoy Santiago registra un EBITDA negativo acumulado de **\$1.960 millones**, de los cuales -\$ 1.778 millones se registraron en el tercer trimestre, durante la etapa de pre-apertura y lanzamiento.
- Despejando los efectos de Enjoy Santiago el EBITDA Proforma *same store sales* de Enjoy al 30 de septiembre de 2010 alcanzaría los \$18.921 millones, con un aumento de 36,9% respecto al mismo periodo del año anterior y un margen EBITDA del 27%.
- De la misma manera, sin considerar el aporte de Enjoy Santiago, los ingresos por actividades ordinarias hubiesen aumentado un **17,8%** (25,5%) con respecto al mismo periodo del año anterior, los costos de ventas un **12,1%** (26,8%) y los gastos de administración un **10,4%** (33,6%).

Análisis por Unidades de Negocio

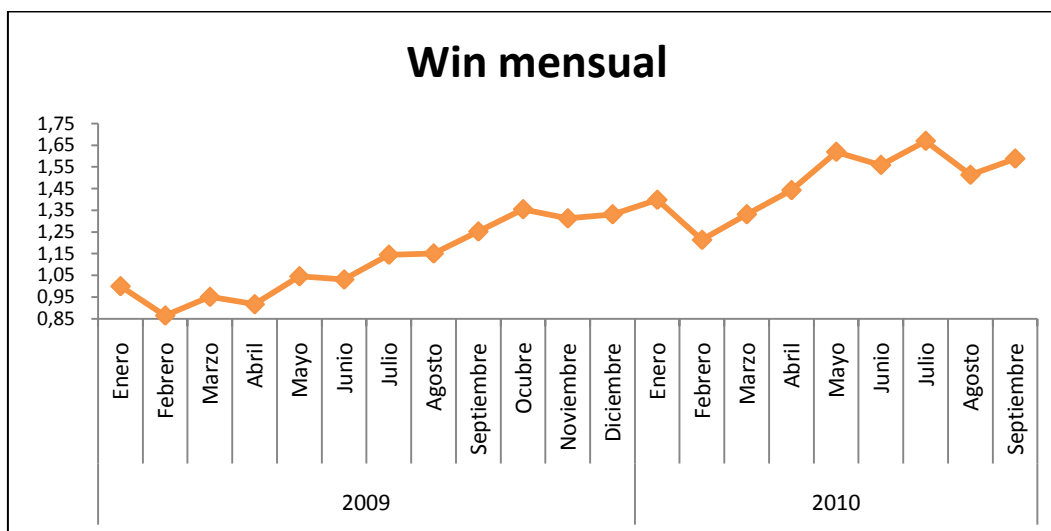
1. Enjoy Antofagasta

Enjoy Antofagasta sigue presentando un sostenido crecimiento, producto de la consolidación de sus negocios a nivel de juego, hotel y servicios complementarios, continuando así con el proceso normal de maduración del negocio.

El tercer trimestre de 2010, los ingresos de Enjoy Antofagasta aumentaron un 27,9% en comparación con igual trimestre de 2009, explicado principalmente por el incremento en los ingresos de juego en 34,5%, de hotel en 21% y de AA&BB en 8%.

Al 30 de septiembre del 2010, mes 22 de operación, los ingresos de explotación aumentaron un 34% en comparación con igual período de 2009 por mayores ingresos de juego (42,5%), Hotel (37,2%) y AA&BB (4,8%).

Variación de los Ingresos de Juego (Win) mensual (base ingreso enero 2009)



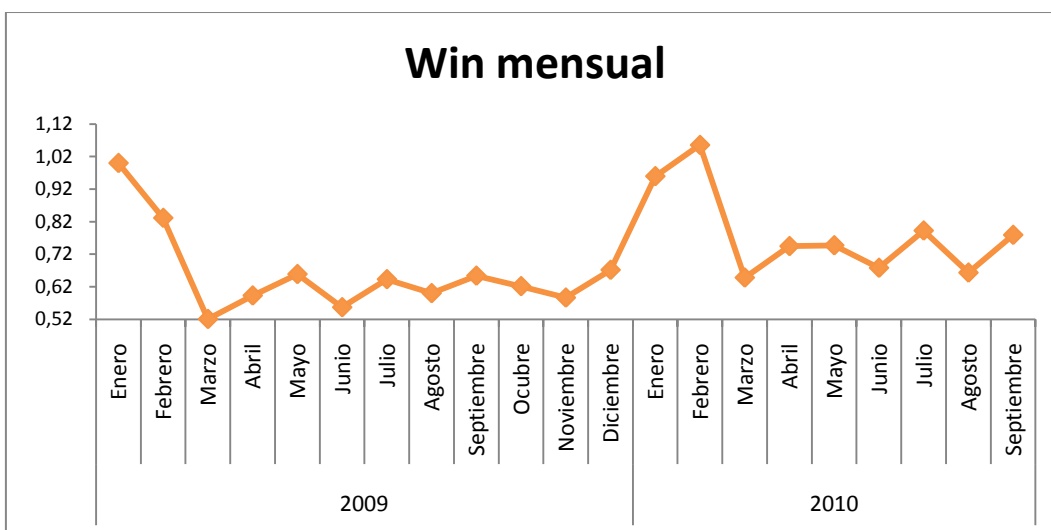
2. Enjoy Coquimbo

La operación de Coquimbo se está desarrollando conforme al ciclo normal de maduración del negocio, logrando avances importantes y creciente en los beneficios y sinergias del modelo de negocio de Enjoy.

Durante el tercer trimestre el EBITDA se incremento en un 30,4% en comparación con el tercer trimestre del año anterior, explicado por incrementos en un 17,8%, 38,4% y 26,9% de Juego, AA&BB y Hotel comparados a igual trimestre del año 2009.

Al 30 de septiembre del 2010, los ingresos totales de Enjoy Coquimbo aumentaron un 17,5% en comparación con igual periodo del 2009, explicados por mayores ingresos de juego (16,7%), Hotel (17,2%) y AA&BB (27,3%).

Variación del Win mensual (base ingreso enero 2009)



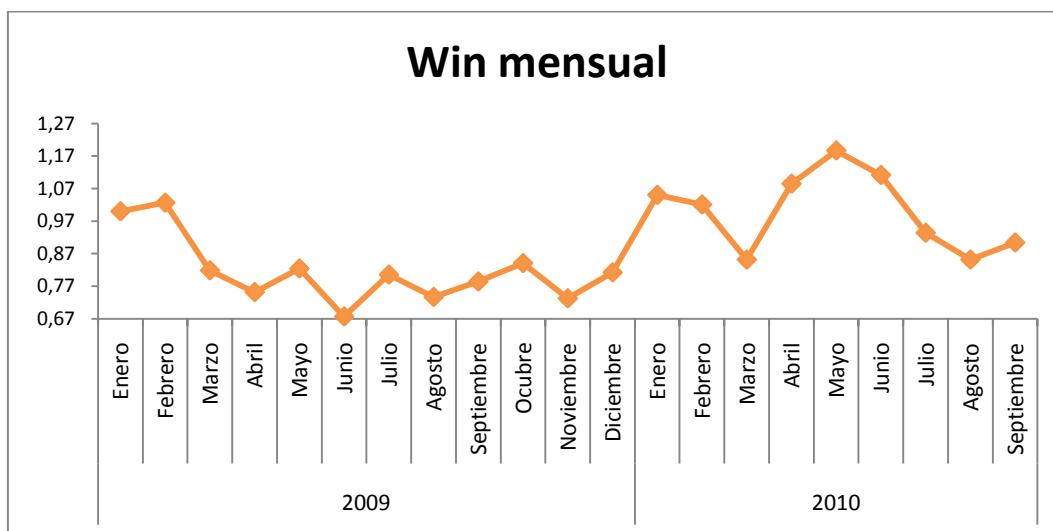
3. Enjoy Viña del Mar (incorpora operaciones de Slots S.A. y Masterline S.A.)

Enjoy Viña del Mar ha incrementado los ingresos provenientes de juegos, reflejándose en un aumento de las ventas totales en relación al año anterior.

En el tercer trimestre el EBITDA presentó una disminución de 5,9% en comparación a igual trimestre del año anterior, la variación acumulada al 30 de septiembre fue de 1,4% comparado con el mismo período 2009.

Los ingresos totales de Enjoy Viña al 30 de septiembre aumentaron un 7,9% en comparación con igual período de 2009, explicado principalmente por el incremento en los ingresos de juego que aumentaron en un 21,2%. Por otra parte, los ingresos provenientes de Hotel disminuyeron en un 7,9% y los de AA&BB en un 1,7% en comparación a septiembre acumulado del 2009. Lo anterior se debe principalmente a un exitoso fortalecimiento de la estrategia de penetración en el mercado local del Gran Valparaíso.

Variación de Win mensual (base Win enero 2009)

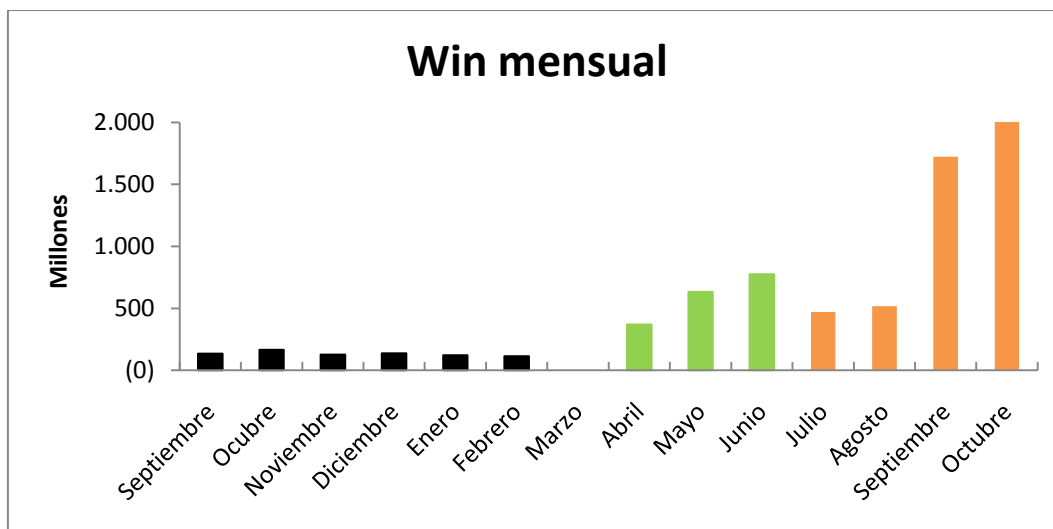


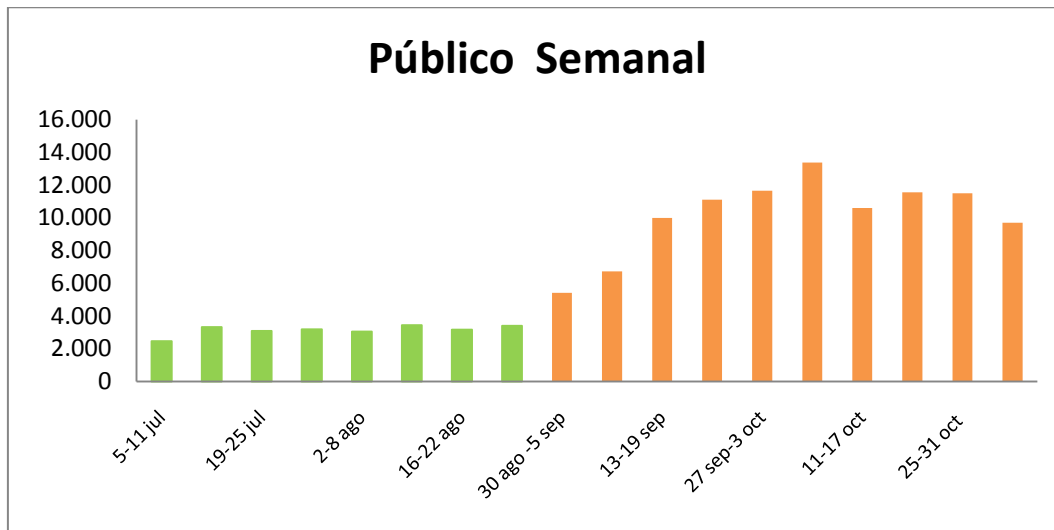
4. Enjoy Santiago

Luego de terminar el proceso de remodelación y complementación del casino de Rinconada, Enjoy Santiago abrió sus puertas, a partir del primero de septiembre del presente año, empezando a operar 50 mesas de juego, 904 máquinas tragamonedas, 200 posiciones de bingo, restaurante y bar, completando así la primera fase del proyecto.

La segunda semana de septiembre (8 de septiembre), se inició la campaña comercial de lanzamiento, enfocada sobre el mercado objetivo de Los Andes y de la Región Metropolitana. Utilizando, principalmente, medios de comunicaciones masivos, marketing directo y promociones.

A continuación se presentan los principales indicadores de Enjoy Santiago: Win mensual, público semanal y Win per day de TGM promedio mensual.





5. Casino de Colchagua

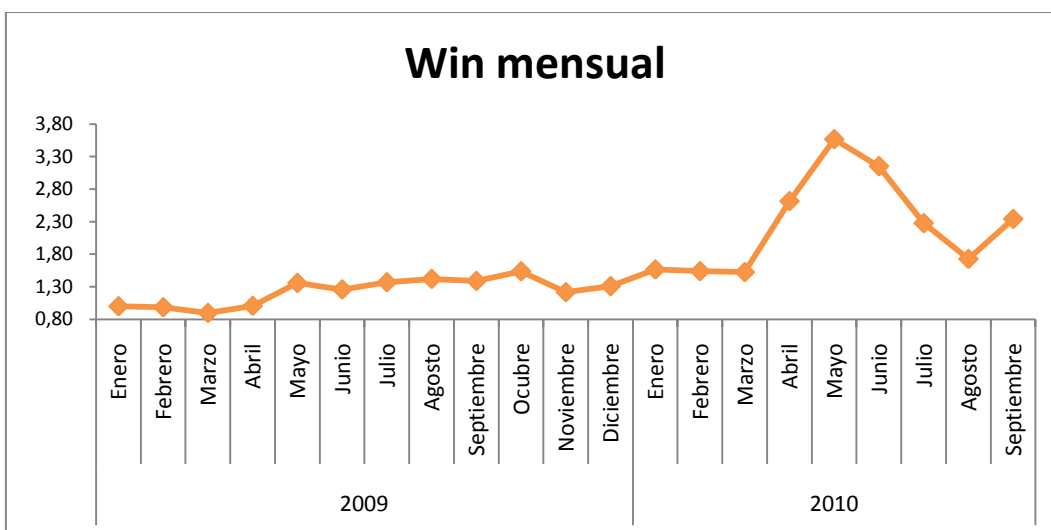
El casino de Colchagua ha mostrado un incremento en sus ingresos el tercer trimestre, producto de la consolidación que ha tenido la operación.

De esta manera, durante el tercer trimestre de 2010, los ingresos provenientes de juego aumentaron un 51,9% comparado con igual trimestre del año anterior.

Al 30 de septiembre del 2010 los ingresos de explotación aumentaron en 90,1% en comparación al mismo periodo del año anterior.

El EBITDA aumentó considerablemente en relación al año anterior llegando a obtener un incremento de 265,4% el tercer trimestre, en relación al mismo trimestre del año 2009.

Variación de Win mensual (base Win enero 2009)

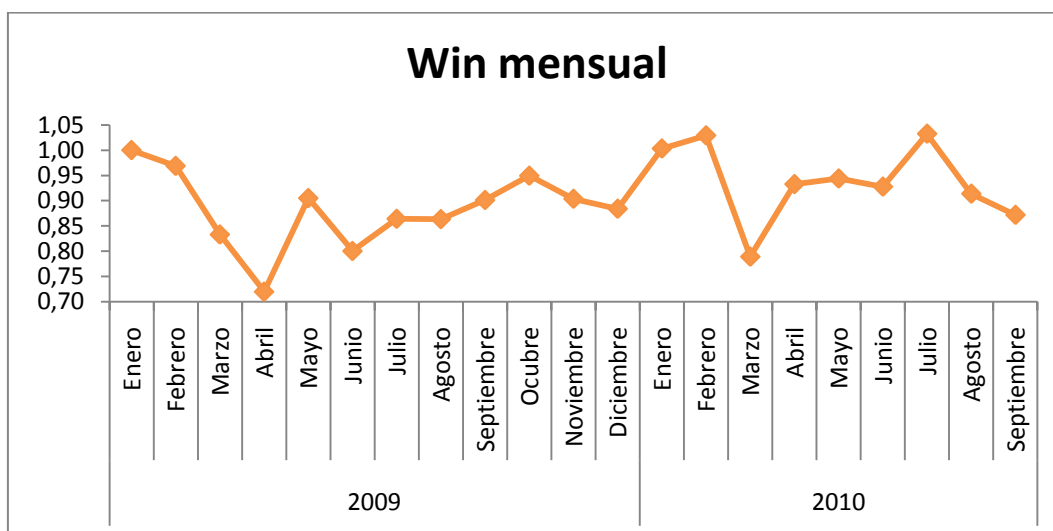


7. Enjoy Puerto Varas

Durante el tercer trimestre los Ingresos de la unidad de Puerto Varas, han aumentado un 15,7% comparado al mismo trimestre del año anterior, dicho incremento se ha visto impulsado por mayores ingresos de Juego, los cuales han aumentado en 7,2% y por los ingresos proveniente del Hotel los Volcanes, inaugurado en el último trimestre del año anterior.

De esta manera, al 30 de septiembre de 2010, las ventas de Enjoy Puerto Varas aumento en 15,4% comparado con igual período del año anterior debido a mayores ingresos de juego (7,5%), Hotel (900,4%) y AA&BB (40%).

Variación de Win mensual (base ingreso enero 2009)



8. Enjoy Mendoza

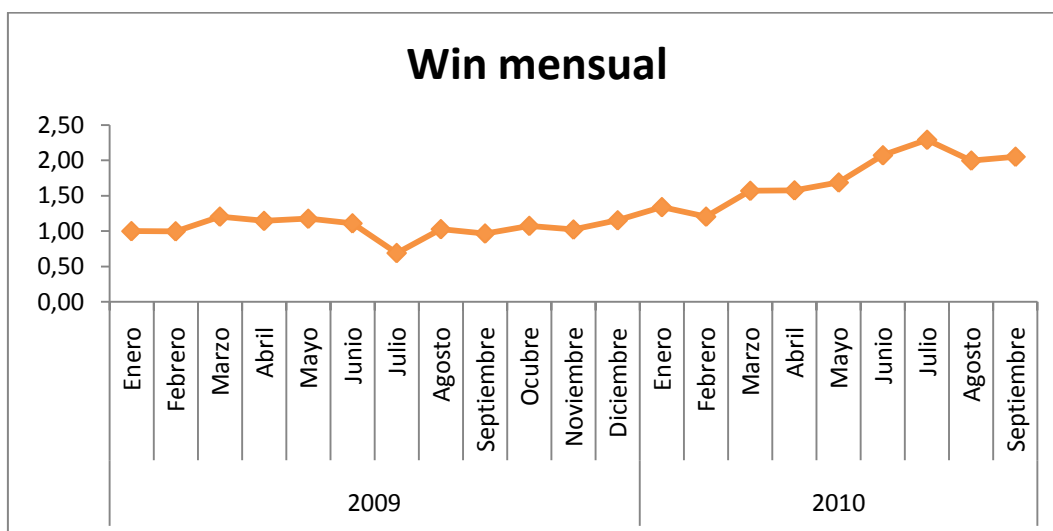
Enjoy Mendoza ha mostrado un sostenido crecimiento en el tiempo debido a la maduración del negocio y al importante mercado donde se desarrolla la operación.

Al 30 de septiembre del 2010, los ingresos aumentaron un 68,2% en comparación con el mismo periodo del 2009, explicados por un incremento de 69,5% en juego, 63,4% en hotel y 43% en AA&BB.

El EBITDA aumentó un 140,6% a septiembre del 2010, comparado con igual período de año anterior. En particular, el tercer trimestre, el EBITDA, se incrementó un 388,7% comparado al tercer trimestre del año 2009.

Los ingresos de juego aumentaron en 136,1% el tercer trimestre de este año en comparación al mismo trimestre del año anterior.

Variación de Win mensual (base ingreso enero 2009)



Enjoy S.A.
Estado de Resultados Consolidado (en miles de pesos)

Estado de resultados	Acumulado	
	01-01-2010 30-09-2010 M\$	01-01-2009 30-09-2009 M\$
Ingresos de actividades ordinarias	74.979.276	59.758.233
Costo de ventas	(64.603.931)	(50.951.946)
Ganancia bruta	10.375.345	8.806.287
Gasto de administración	(8.358.563)	(6.256.342)
Otras ganancias (pérdidas)	10.158.742	572.907
Ingresos financieros	81.436	181.840
Costos financieros	(5.430.746)	(10.516.037)
Participación en las ganancias (pérdidas) de asociadas y negocios conjuntos que se contabilicen utilizando el método de la participación	(68.768)	(521.698)
Diferencias de cambio	688.857	(221.012)
Resultados por unidades de reajuste	(1.118.096)	245.557
Ganancia (pérdida), antes de impuestos	6.328.207	(7.708.498)
Gasto por impuestos a las ganancias	591.874	462.142
Ganancia (pérdida) procedente de operaciones continuadas	6.920.081	(7.246.356)
Ganancia (pérdida)	6.920.081	(7.246.356)
Ganancia (pérdida), atribuible a		
Ganancia (pérdida), atribuible a los propietarios de la controladora	7.494.411	(6.967.411)
Ganancia (pérdida), atribuible a participaciones no controladoras	(574.330)	(278.945)
Ganancia (pérdida)	6.920.081	(7.246.356)

Balance Resumido Enjoy S.A. (miles de pesos)

Activos corrientes	Sept 2010 (M\$)	Dic 2009 (M\$)
Efectivo y Equivalentes al Efectivo	27.368.407	4.403.752
Otros activos no financieros, corrientes	965.509	707.505
Deudores comerciales y otras cuentas por cobrar, corrientes	9.023.454	4.138.970
Cuentas por Cobrar a Entidades Relacionadas, corrientes	3.127.508	3.489.557
Inventarios	1.794.365	1.326.910
Activos por impuestos, corrientes	8.213.677	9.416.831
Activos corrientes totales	50.492.920	23.483.525

Activos no corrientes	Sept 2010 (M\$)	Dic 2009 (M\$)
Otros activos financieros, no corrientes	21.671	21.671
Otros activos no financieros, no corrientes	2.925.861	3.023.229
Inversiones contabilizadas utilizando el método de la participación	1.963.612	1.672.443
Activos intangibles distintos de la plusvalía	64.971.034	24.379.636
Plusvalía	9.021.502	10.230.705
Propiedades, Planta y Equipo	181.794.620	151.404.351
Activos por impuestos diferidos	20.180.830	16.709.900
Total de activos no corrientes	280.879.130	207.441.935
Total de activos	331.372.050	230.925.460

Pasivos corrientes	Sept 2010 (M\$)	Dic 2009 (M\$)
Otros pasivos financieros, corrientes	27.540.048	31.462.869
Cuentas comerciales y otras cuentas por pagar, corrientes	19.867.551	12.962.373
Cuentas por Pagar a Entidades Relacionadas, corrientes	86.491	904.454
Otras provisiones, corrientes	221.227	233.246
Pasivos por Impuestos, corrientes	2.607.349	2.751.131
Otros pasivos no financieros, corrientes	13.818.135	2.310.310
Pasivos corrientes totales	64.140.801	50.624.383

Pasivos no corrientes	Sept 2010 (M\$)	Dic 2009 (M\$)
Otros pasivos financieros, no corrientes	166.768.575	109.567.188
Pasivo por impuestos diferidos	24.075.253	18.921.338
Otros pasivos no financieros, no corrientes	12.997.463	5.357.461
Total de pasivos no corrientes	203.841.291	133.845.987

Patrimonio	Sept 2010 (M\$)	Dic 2009 (M\$)
Capital emitido	44.113.884	44.113.884
Ganancias (pérdidas) acumuladas	(1.447.333)	(8.941.744)
Primas de emisión	8.647.181	8.647.181
Otras reservas	158.682	625.983
Patrimonio atribuible a los propietarios de la controladora	51.472.414	44.445.304
Participaciones no controladoras	11.917.544	2.009.786
Patrimonio total	63.389.958	46.455.090
Total de patrimonio y pasivos	331.372.050	230.925.460